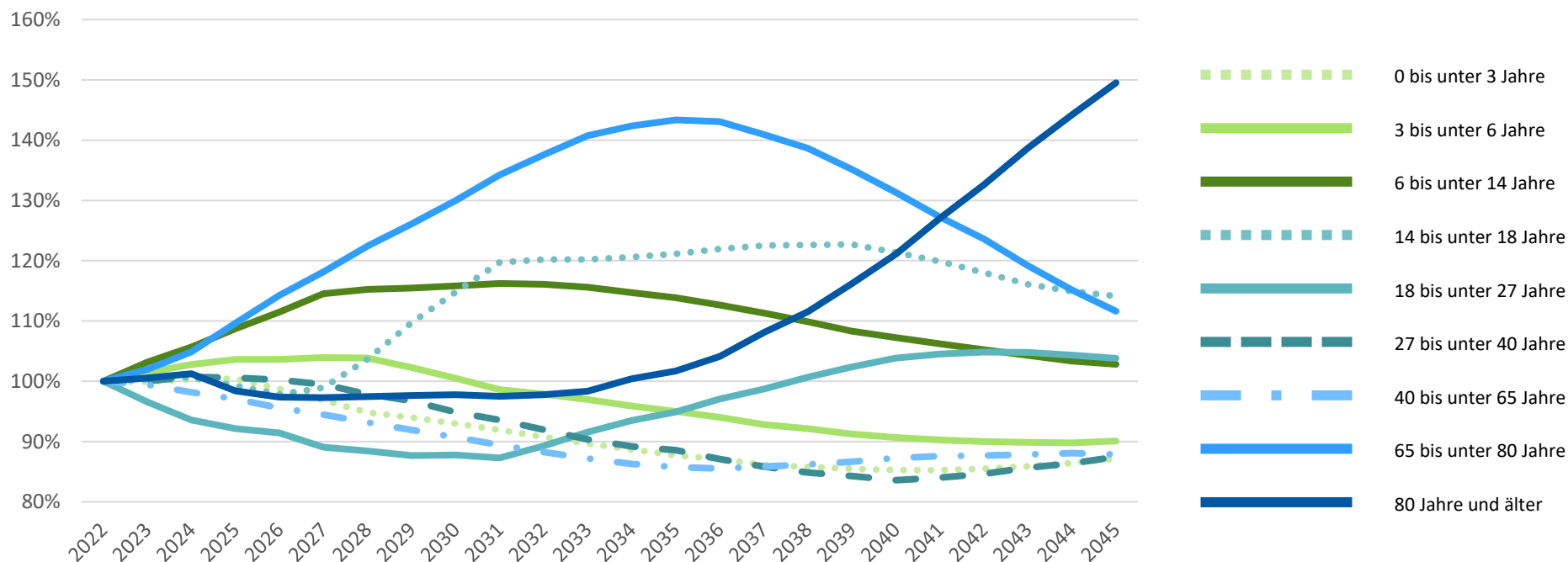


Bevölkerungsvorausberechnung verschiedener Altersgruppen 2022 bis 2050 für Wermelskirchen (zum 31.12. eines Jahres)

Berücksichtigt werden natürliche Bevölkerungsentwicklungen und Wanderungsgeschehen, d.h. Geburten- und Sterbefälle sowie Zu- und Fortzüge

	2022	2025	2030	2035	2040	2045
	Anzahl Personen					
0 < 3 J.	902	906	839	791	769	786
3 < 6 J.	998	1.034	1.003	948	905	899
6 < 14 J.	2.558	2.781	2.962	2.912	2.743	2.630
14 < 18 J.	1.233	1.224	1.415	1.493	1.496	1.407
18 < 27 J.	2.881	2.654	2.528	2.735	2.992	2.991
27 < 40 J.	5.267	5.297	4.996	4.665	4.402	4.606
40 < 65 J.	12.966	12.581	11.761	11.117	11.315	11.393
65 < 80 J.	5.573	6.112	7.244	7.990	7.319	6.222
ab 80 J.	3.007	2.958	2.940	3.058	3.641	4.496
insgesamt	35.385	35.548	35.689	35.709	35.583	35.430



Datenquelle: Rheinisch-Bergischer Kreis (eigene Berechnung auf Basis der Melderegister (SIT Iserlohn, Datenbasis: 31.12.2022), unter Zuhilfenahme der Bevölkerungsvorausberechnung 2021 bis 2050/2070 von IT.NRW), Stand: August 2023

Bevölkerungsvorausberechnung (nur natürliche Bevölkerungsentwicklung) verschiedener Altersgruppen 2022 bis 2045 für Wermelskirchen (zum 31.12. eines Jahres)

Die Analysevariante bildet kein Wanderungsgeschehen ab. Berücksichtigt werden nur natürliche Bevölkerungsentwicklungen, d.h. Geburten- und Sterbefälle

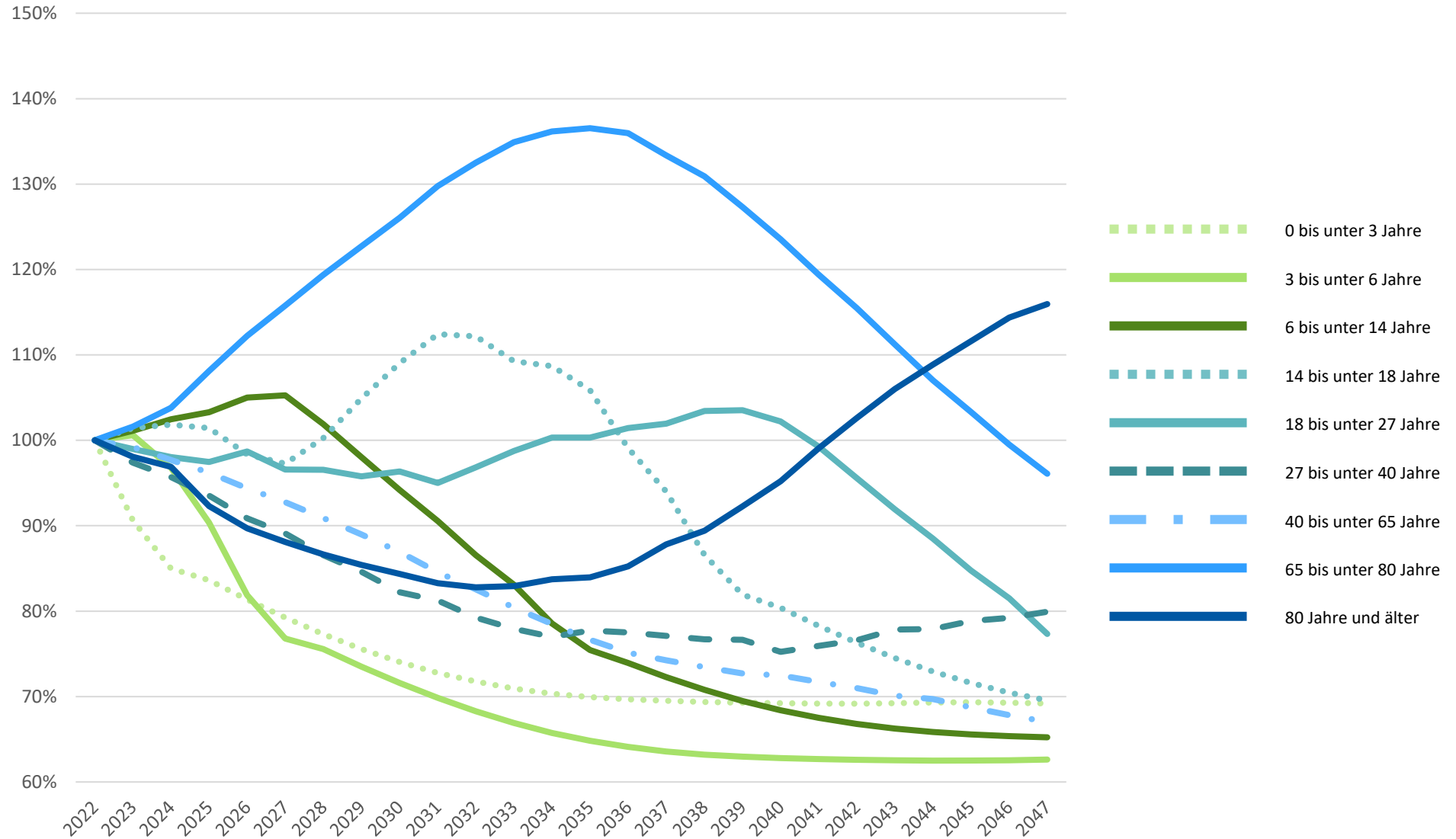
	2022	2025	2030	2035	2040	2045
Anzahl						
0 < 3 J.	902	754	668	631	624	625
3 < 6 J.	998	902	714	647	627	624
6 < 14 J.	2.558	2.642	2.409	1.930	1.749	1.677
14 < 18 J.	1.233	1.251	1.344	1.305	991	883
18 < 27 J.	2.881	2.808	2.776	2.890	2.944	2.442
27 < 40 J.	5.267	4.926	4.331	4.094	3.963	4.153
40 < 65 J.	12.966	12.473	11.270	9.937	9.399	8.910
65 < 80 J.	5.573	6.026	7.025	7.609	6.885	5.757
ab 80 J.	3.007	2.775	2.536	2.524	2.863	3.355
insgesamt	35.385	34.557	33.074	31.567	30.045	28.427

	2022	2025	2030	2035	2040	2045
Anteil, relative Entwicklung der Altersgruppen						
0 < 3 J.	100%	84%	74%	70%	69%	69%
3 < 6 J.	100%	90%	72%	65%	63%	62%
6 < 14 J.	100%	103%	94%	75%	68%	66%
14 < 18 J.	100%	101%	109%	106%	80%	72%
18 < 27 J.	100%	97%	96%	100%	102%	85%
27 < 40 J.	100%	94%	82%	78%	75%	79%
40 < 65 J.	100%	96%	87%	77%	72%	69%
65 < 80 J.	100%	108%	126%	137%	124%	103%
ab 80 J.	100%	92%	84%	84%	95%	112%
insgesamt	100%	98%	93%	89%	85%	80%

Datenquelle: Kommunen/SIT Iserlohn, Berechnung mittels Hildesheimer Bevölkerungsmodell (Hildesheimer Planungsgruppe), Datenbasis: 31.12.2022, eigene Darstellung, Stand: August 2023

Relative Veränderung der Altersgruppen bis 2047 (nur natürliche Bevölkerungsentwicklung) in Wermelskirchen

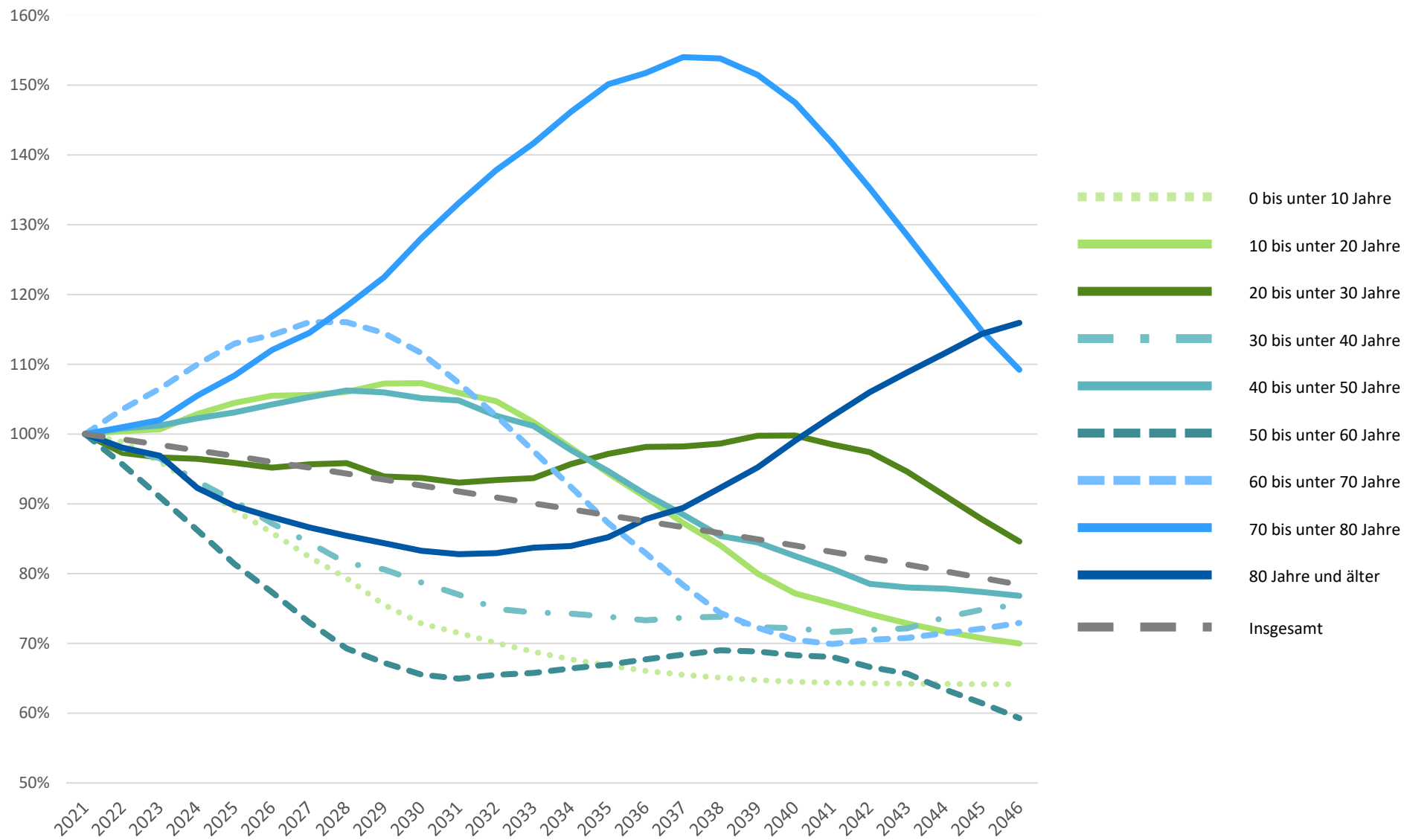
Die Analysevariante bildet kein Wanderungsgeschehen ab. Berücksichtigt werden nur natürliche Bevölkerungsentwicklungen, d.h. Geburten- und Sterbefälle



Datenquelle: Kommunen/SIT Iserlohn, Berechnung mittels Hildesheimer Bevölkerungsmodell (Hildesheimer Planungsgruppe), Datenbasis: 31.12.2022, eigene Darstellung, Stand: August 2023

Relative Veränderung in 10er-Altersgruppen bis 2047 (nur natürliche Bevölkerungsentwicklung) in Wermelskirchen

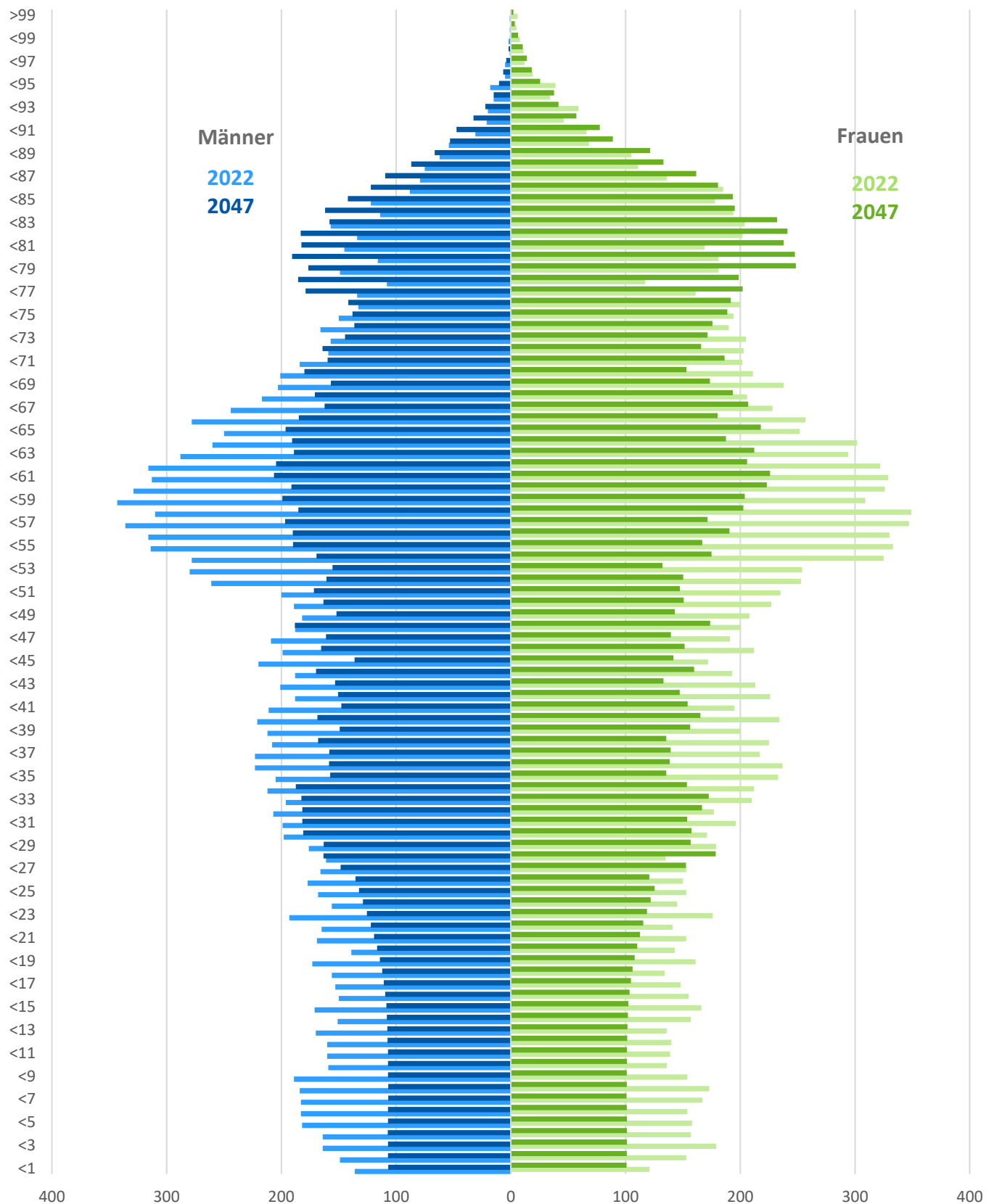
Die Analysevariante bildet kein Wanderungsgeschehen ab. Berücksichtigt werden nur natürliche Bevölkerungsentwicklungen, d.h. Geburten- und Sterbefälle



Datenquelle: Kommunen/SIT Iserlohn, Berechnung mittels Hildesheimer Bevölkerungsmodell (Hildesheimer Planungsgruppe), Datenbasis: 31.12.2022, eigene Darstellung, Stand: August 2023

Bevölkerungsentwicklung nach Altersjahren (0 – 100 Jahre) in Wermelskirchen (nur natürliche Bevölkerungsentwicklung)

Die Analysevariante bildet kein Wanderungsgeschehen ab. Berücksichtigt werden nur natürliche Bevölkerungsentwicklungen, d.h. Geburten- und Sterbefälle



Datenquelle: Kommunen/SIT Iserlohn, Berechnung mittels Hildesheimer Bevölkerungsmodell (Hildesheimer Planungsgruppe), Datenbasis: 31.12.2022, eigene Darstellung, Stand: August 2023