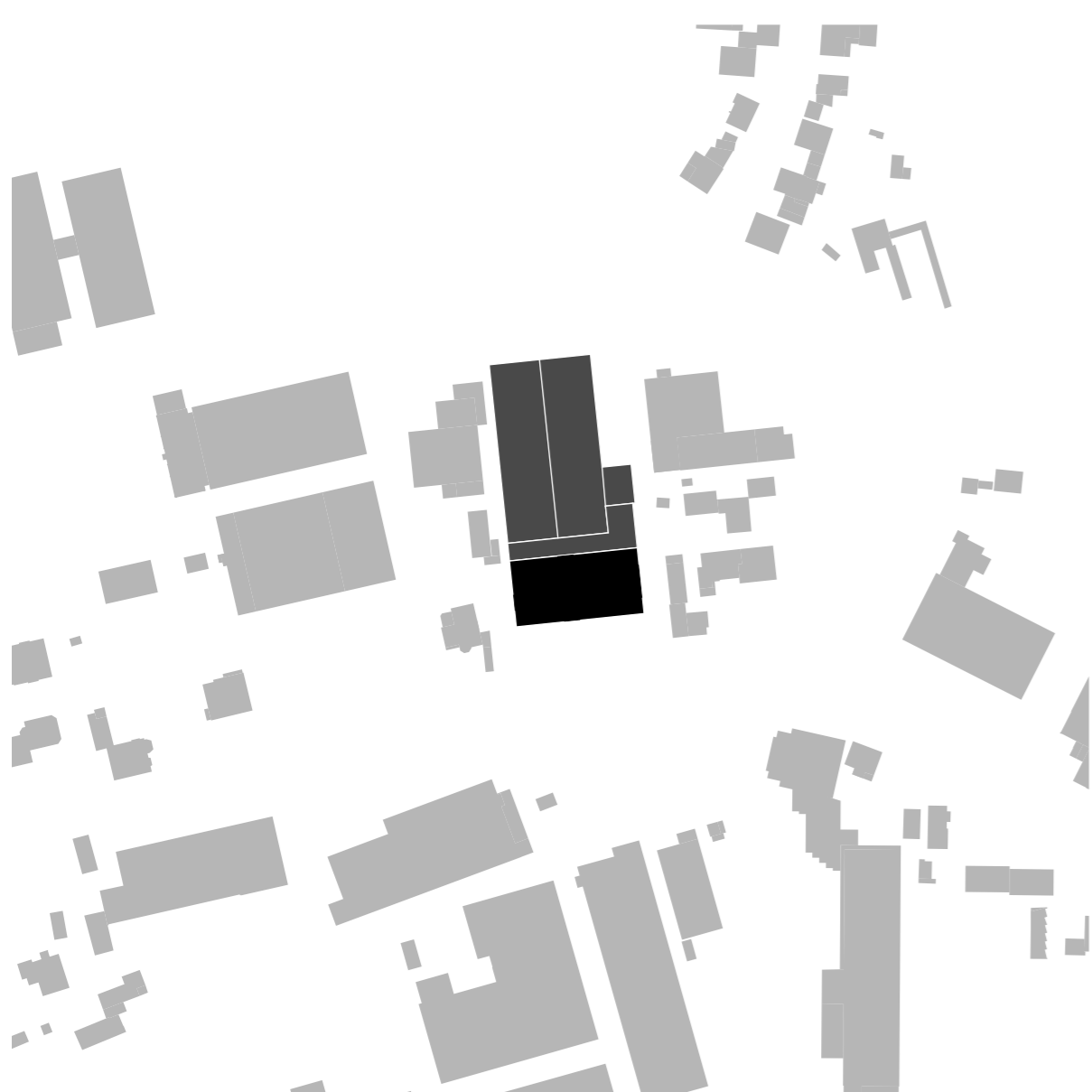
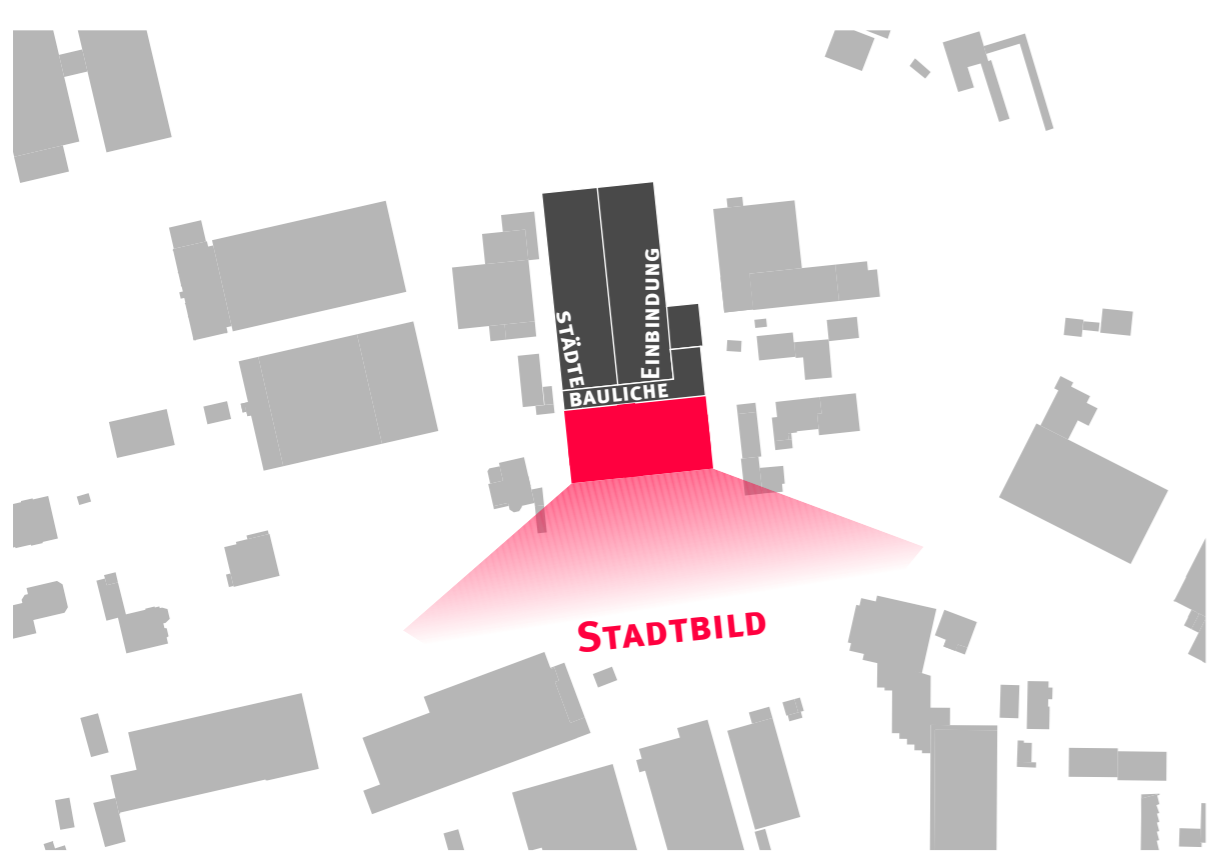


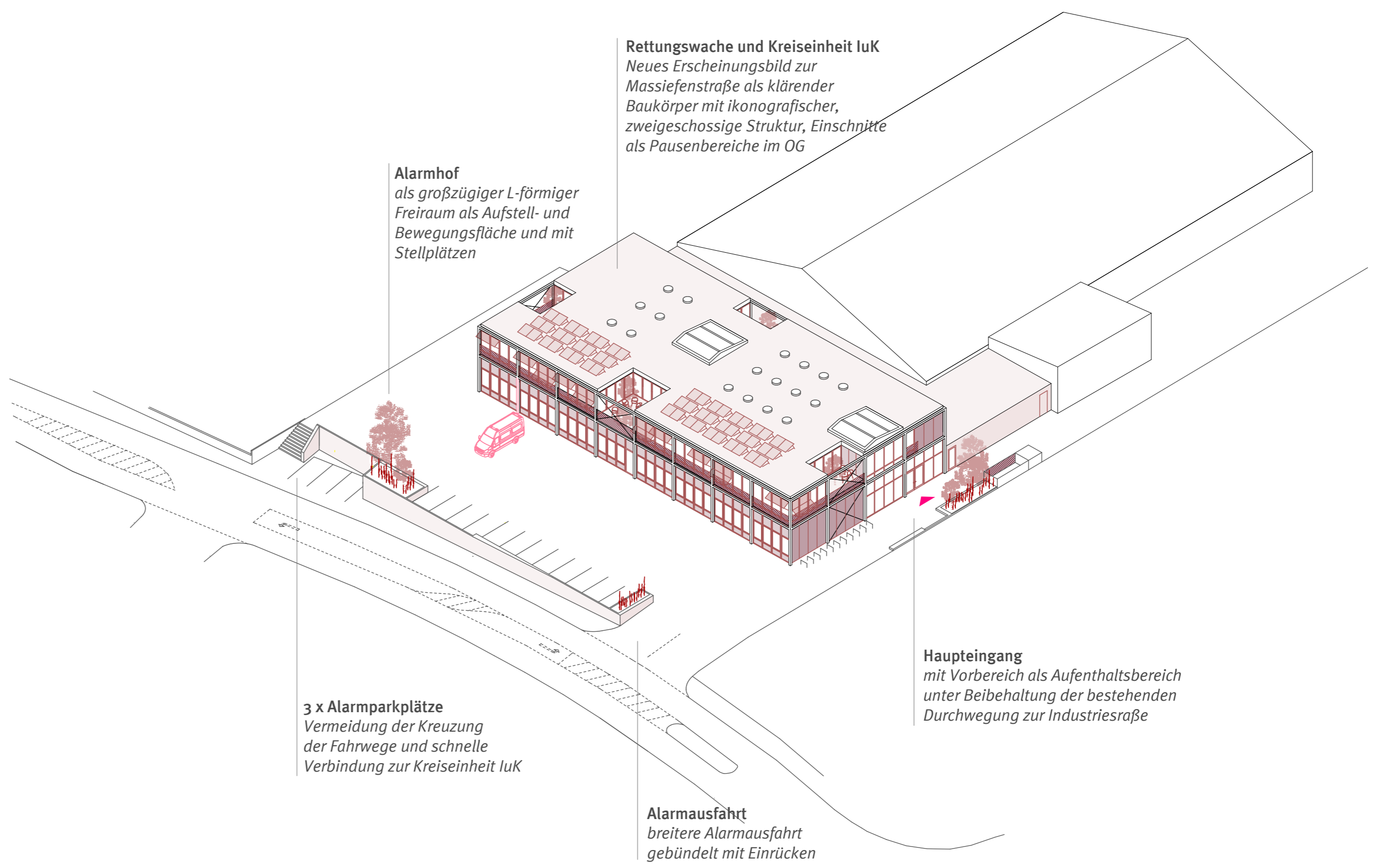
▲ Lageplan, M 1:500



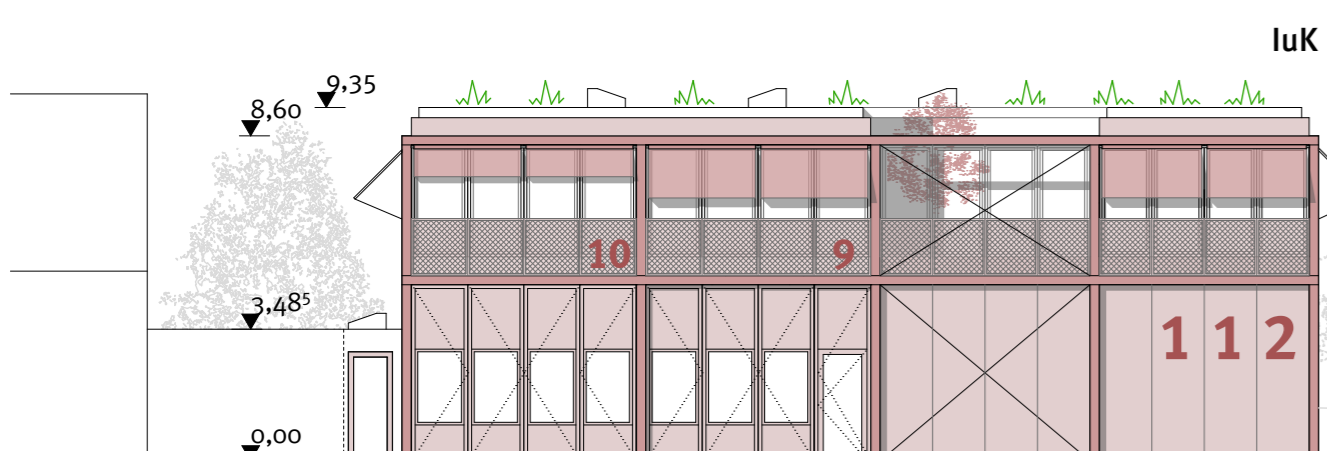
▲ Schwarzplan, M 1:2.500



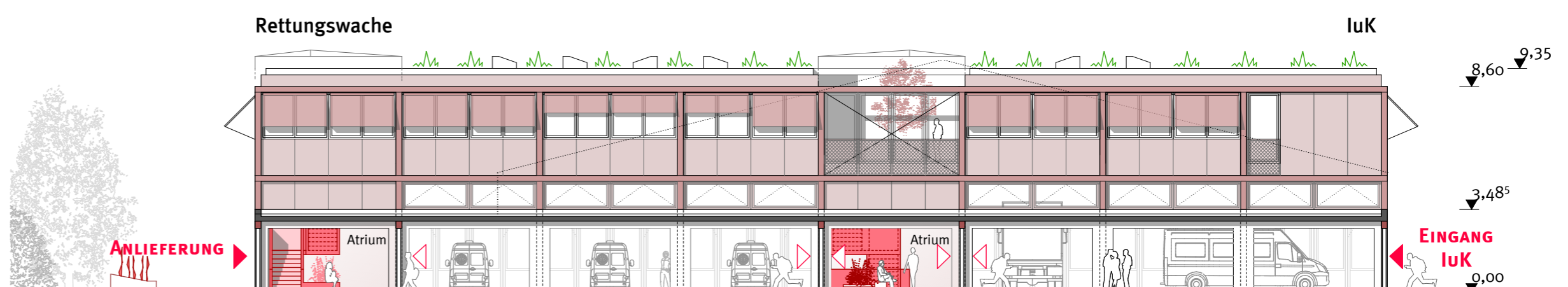
▲ Schema



▲ Städtebauliches Zielbild



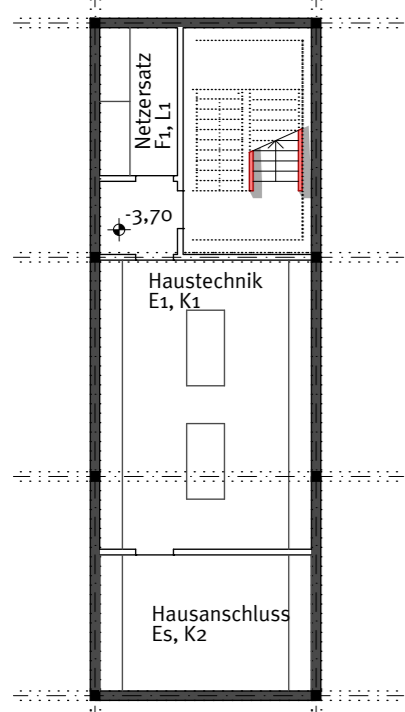
▲ Ansicht West, M 1:200



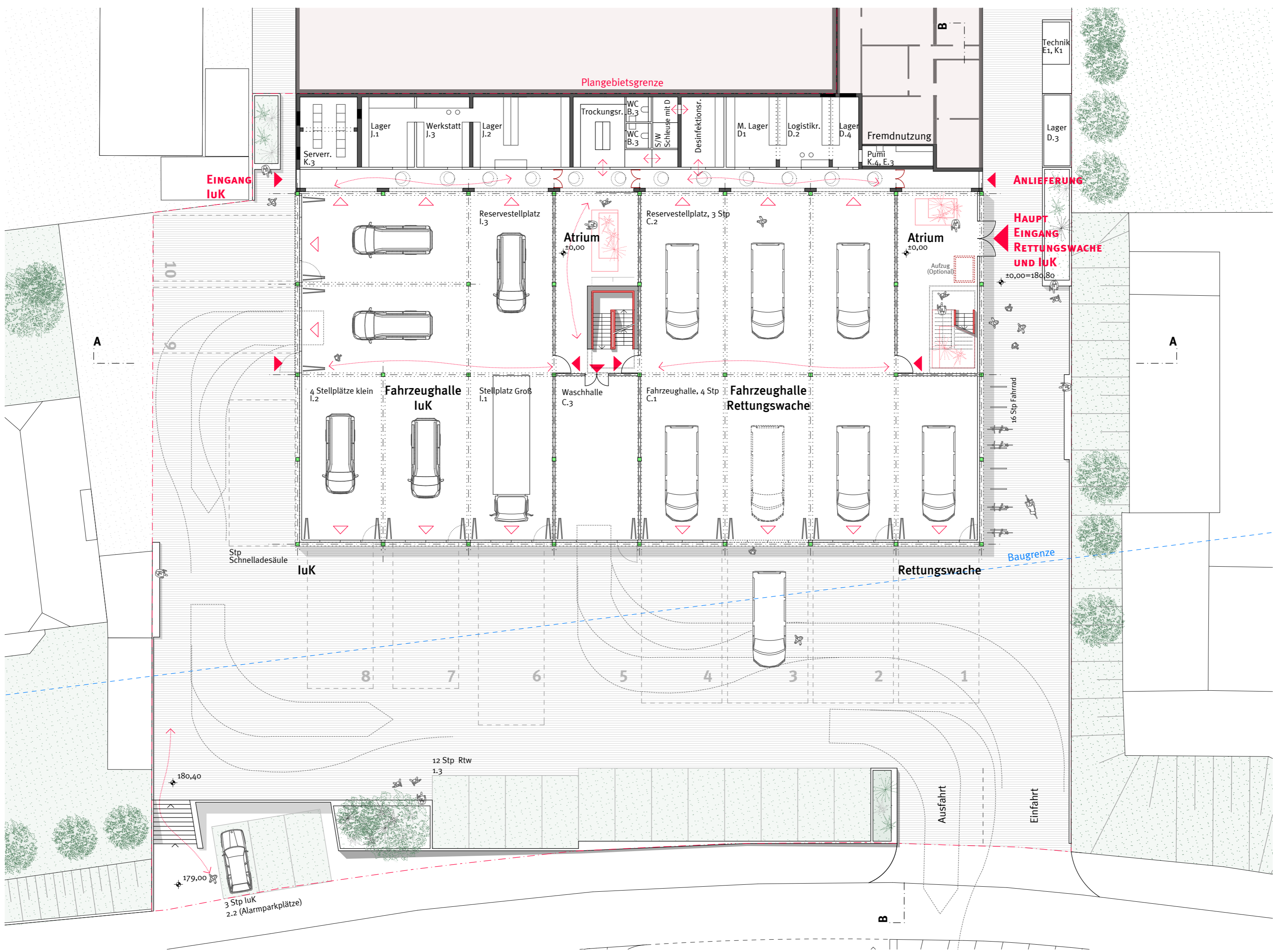
▲ Ansicht-Schnitt Nord, M 1:200



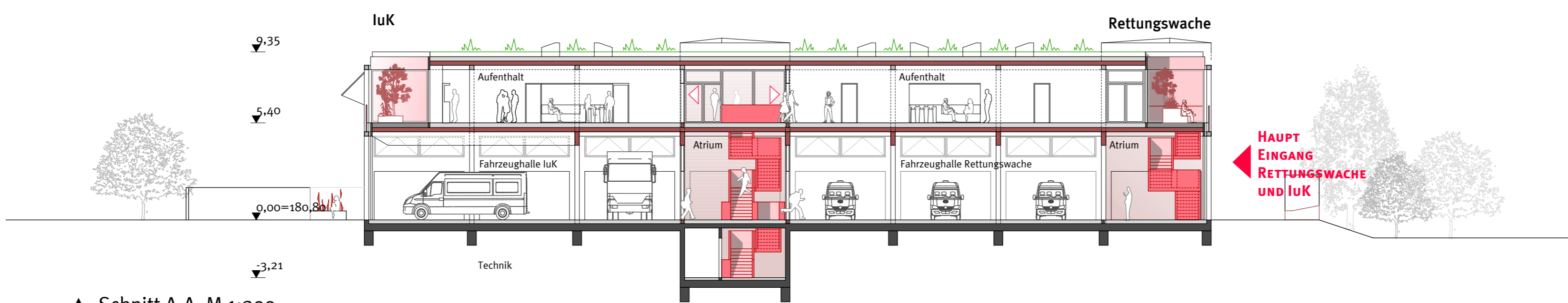
▲ Außenraumperspektive



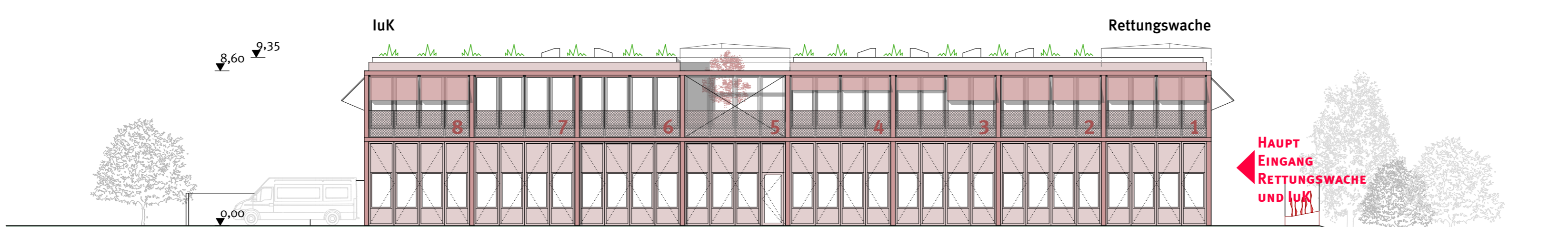
▲ Grundriss Untergeschoss, M 1:200



▲ Grundriss Erdgeschoss, M 1:200



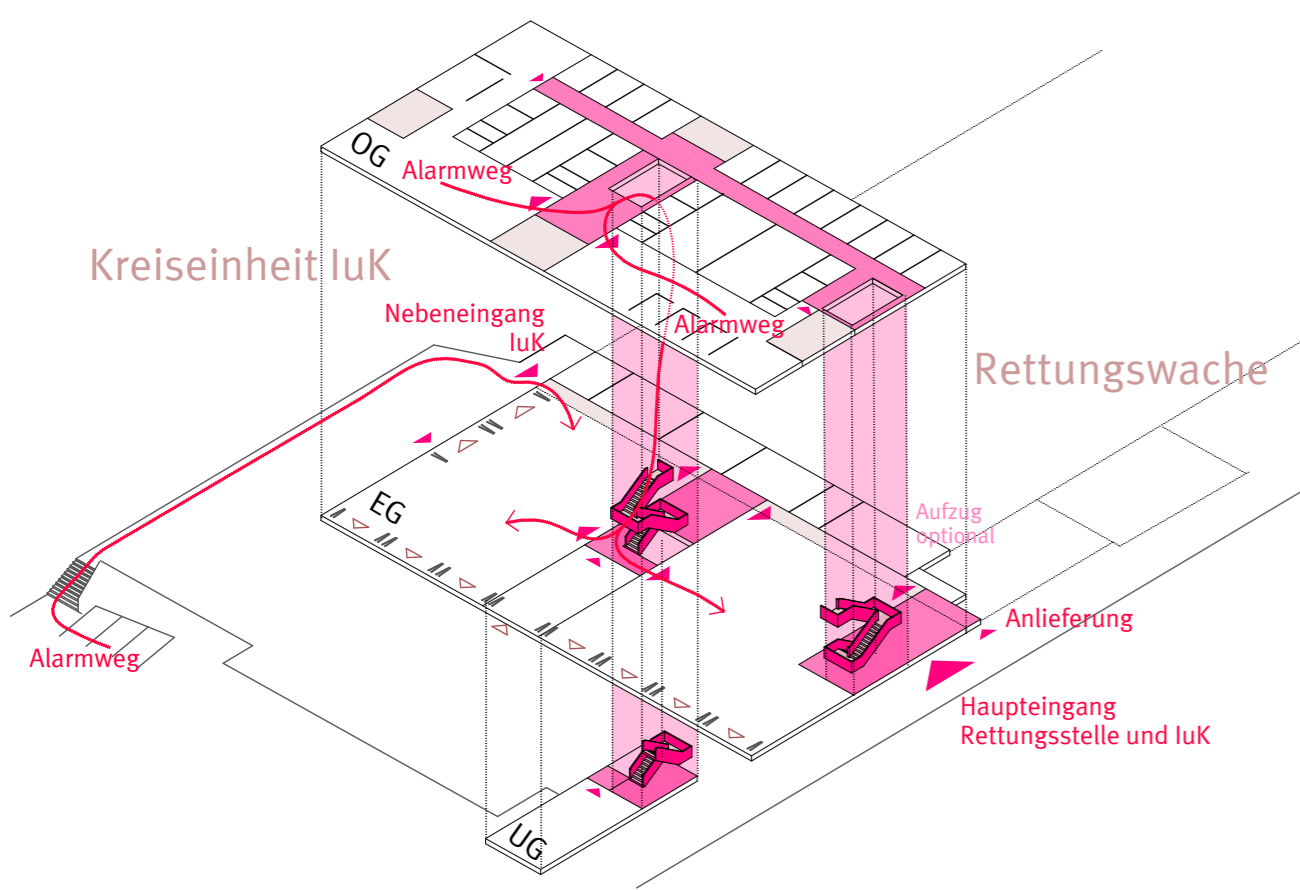
▲ Schnitt A-A, M 1:200



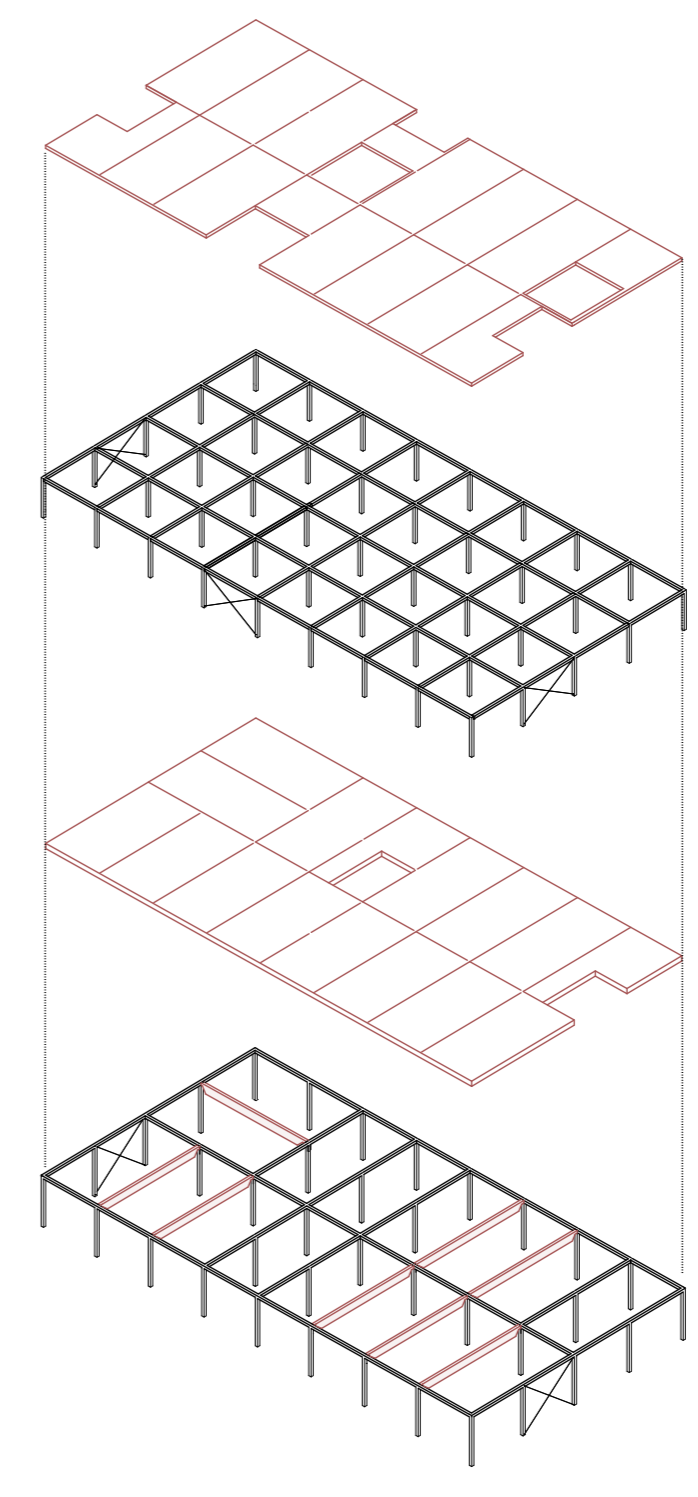
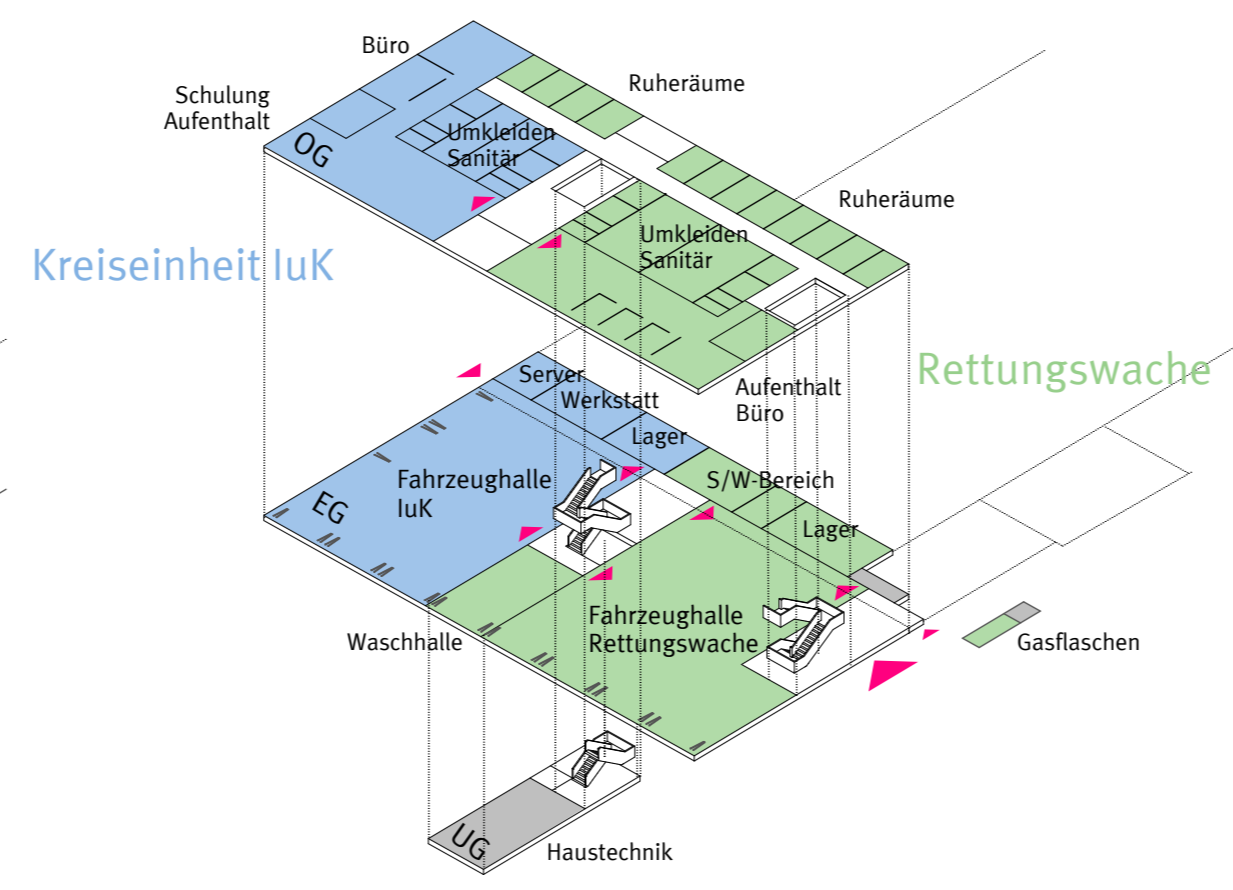
▲ Ansicht Süd, M 1:200



Erschließung



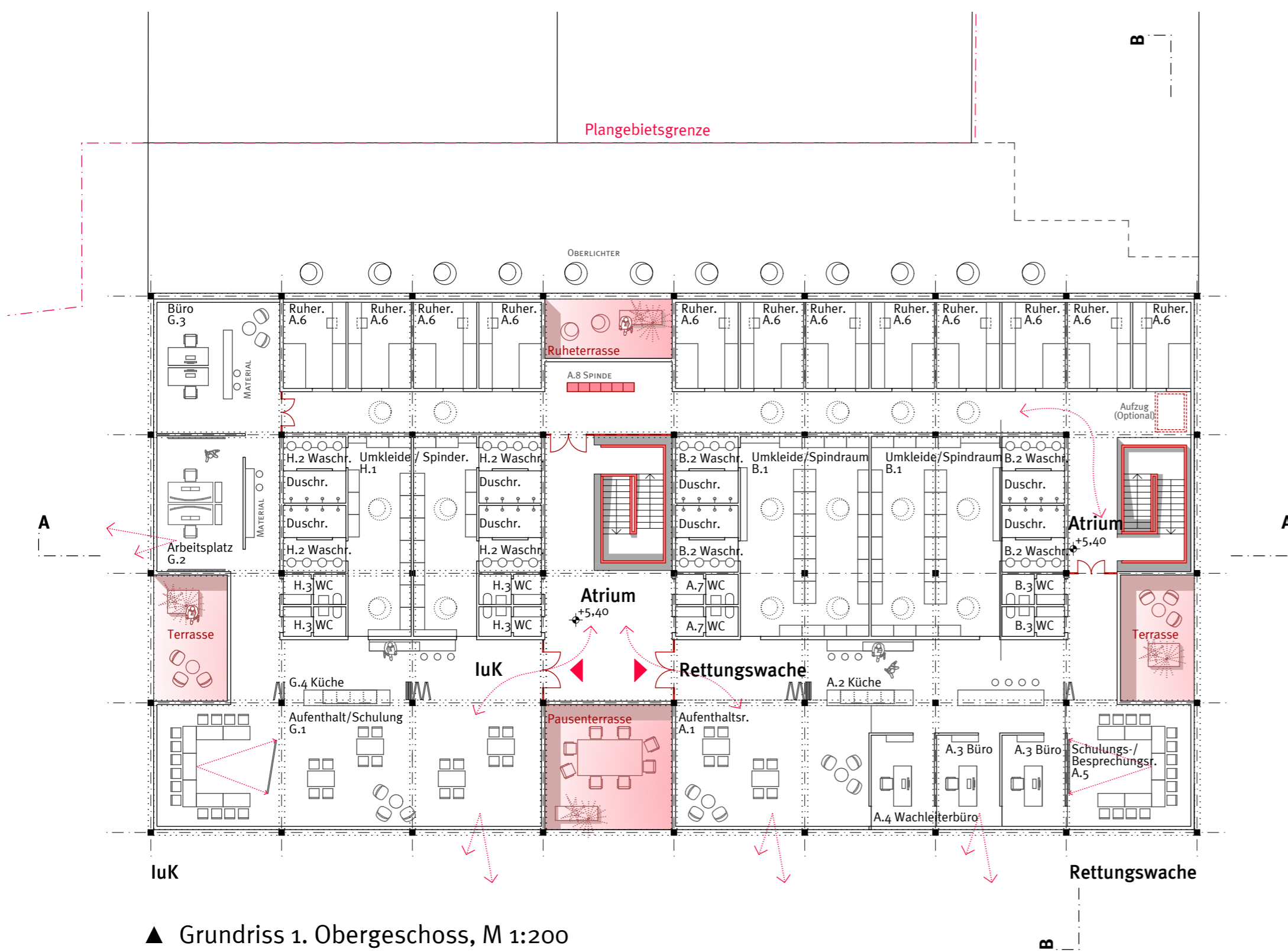
Nutzungen



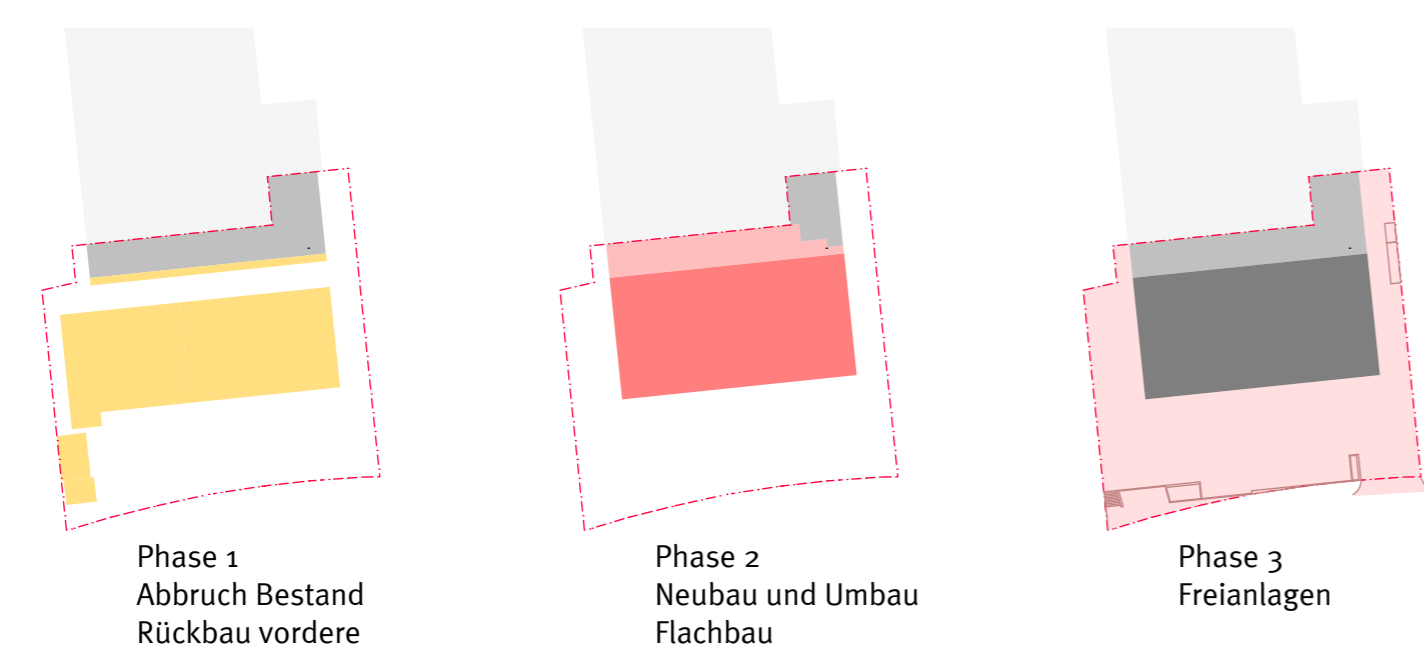
▲ Tragwerk

Massivholzdecken-Elemente
Tragskelett aus Stahlverbundstützen und Stahlrohrträgern
Massivholzdecken-Elemente
Tragskelett aus Stahlverbundstützen und -trägern BSH-Binder in den Hallen

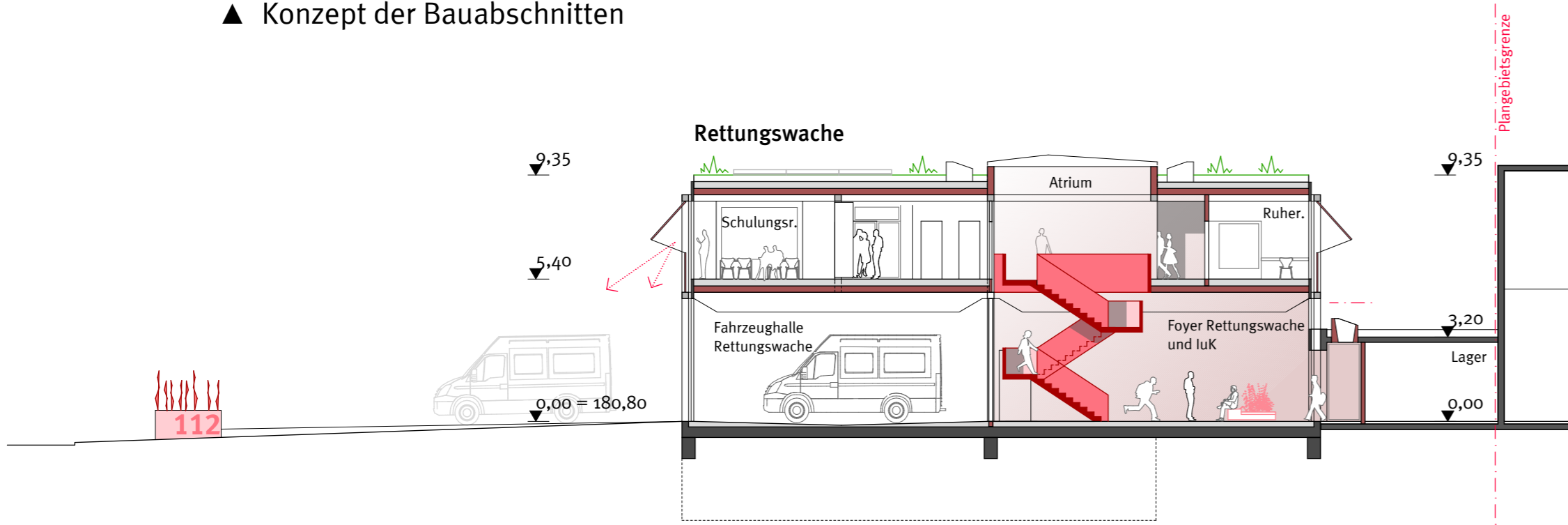
▲ Piktogrammen



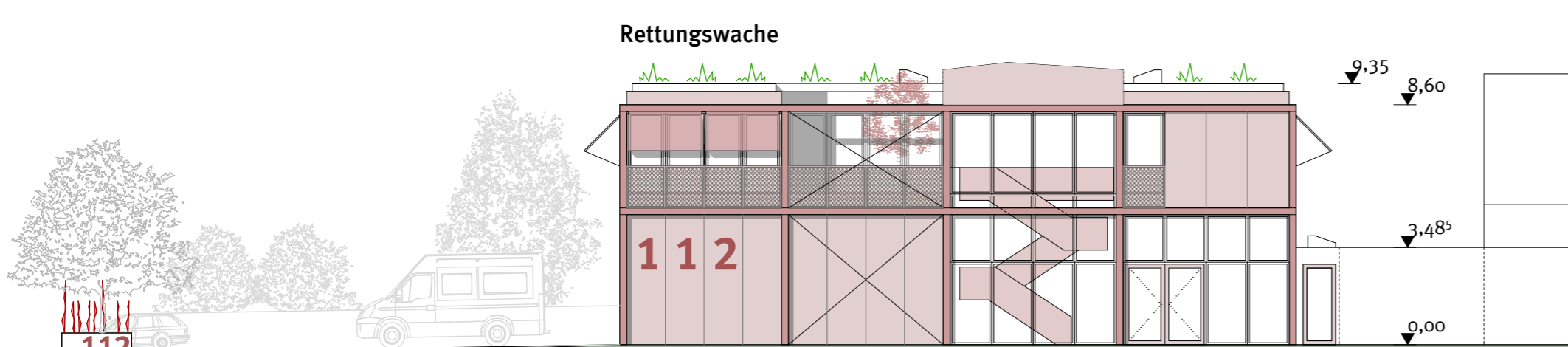
▲ Grundriss 1. Obergeschoss, M 1:200



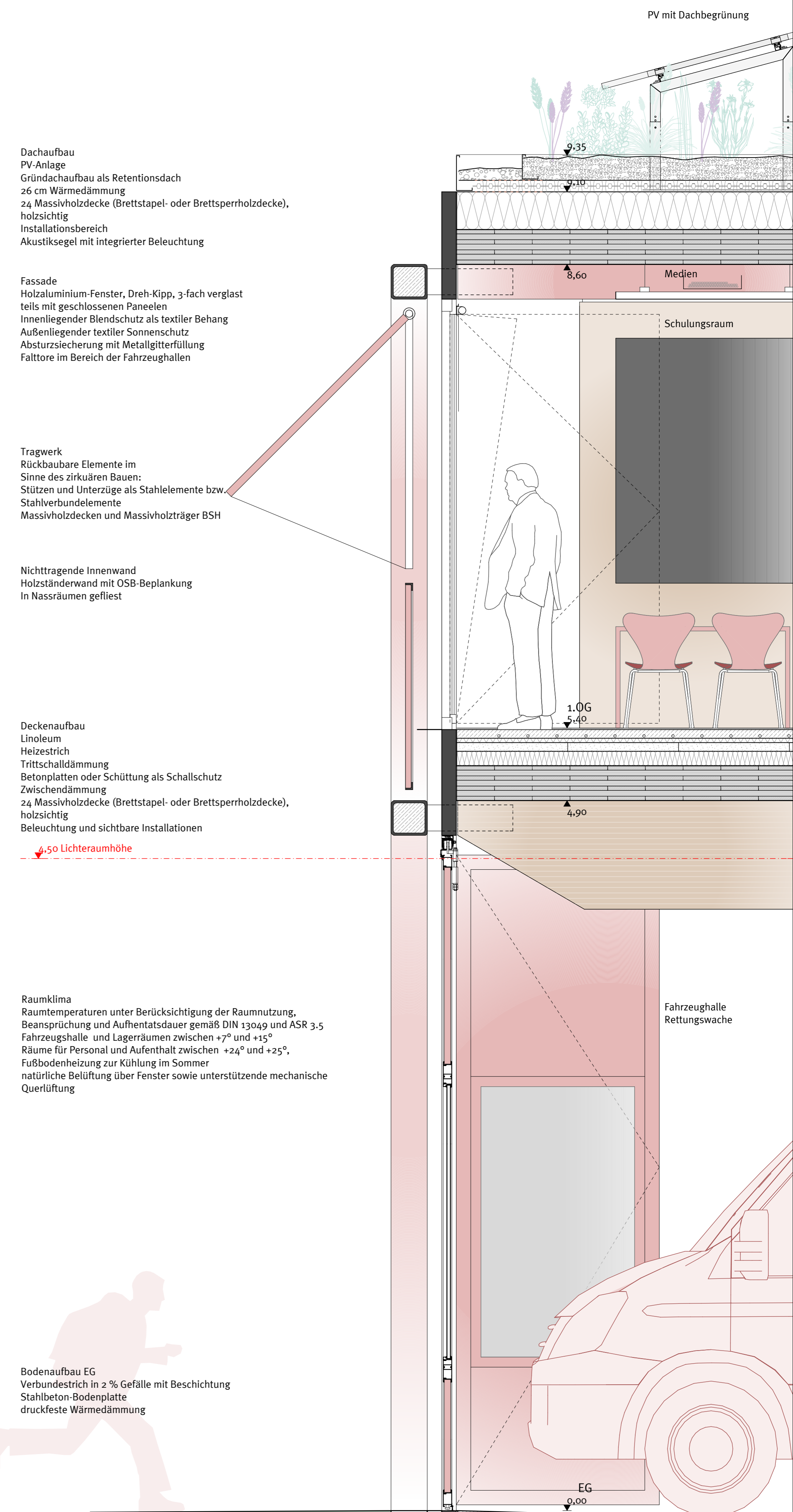
▲ Konzept der Bauabschnitten



▲ Schnitt B-B, M 1:200



▲ Ansicht Ost, M 1:200



Dachaufbau
PV-Anlage
Gründachaufbau als Retentionsdach
26 cm Wärmedämmung
24 Massivholzdecke (Brettstapel- oder Brettsperrholzdecke), holzsichtig
Installationsbereich
Akustiksegel mit integrierter Beleuchtung

Fassade
Holzaluminium-Fenster, Dreh-Kipp, 3-fach verglast
teils mit geschlossenen Paneelen
Innenliegender Blendschutz als textiler Behang
Außenliegender textiler Sonnenschutz
Absturzicherung mit Metallgitterfüllung
Falttore im Bereich der Fahrzeughallen

Tragwerk
Rückbaubare Elemente im Sinne des zirkulären Bauens:
Stützen und Unterzüge als Stahlelemente bzw. Stahlverbundelemente
Massivholzdecken und Massivholzträger BSH

Nichttragende Innenwand
Holzständerwand mit OSB-Beplankung
In Nassräumen gefliest

Deckenaufbau
Linoleum
Heizestrich
Trittschalldämmung
Betonplatten oder Schüttung als Schallschutz
Zwischendämmung
24 Massivholzdecke (Brettstapel- oder Brettsperrholzdecke), holzsichtig
Beleuchtung und sichtbare Installationen

50 Lichterabhöhe

Raumklima
Raumtemperaturen unter Berücksichtigung der Raumnutzung, Beanspruchung und Aufenthaltsdauer gemäß DIN 13049 und ASR 3-5
Fahrzeughalle- und Lagerräumen zwischen +7° und +15°
Räume für Personal und Aufenthalt zwischen +24° und +25°
Fußbodenheizung zur Kühlung im Sommer
natürliche Belüftung über Fenster sowie unterstützende mechanische Querlüftung

Bodenaufbau EG
Verbundestrich in 2% Gefälle mit Beschichtung
Stahlbeton-Bodenplatte
druckfeste Wärmedämmung

